

**Oracle® Enterprise Single Sign-on  
Logon Manager**

Guía de usuario

Release 11.1.1.2.0

**E15719-02**

Noviembre de 2010

Los Programas (expresión ésta que incluye tanto el software como la documentación) contienen información propiedad de Oracle Corporation; se suministran bajo los términos de un contrato de licencia que contiene restricciones de uso y de revelación y están también protegidos por la legislación de derechos de autor, de patentes y otras leyes sobre propiedad intelectual e industrial. Queda prohibida la ingeniería reversa, desensamblaje o descompilación de los Programas, excepto en la medida en que sean necesarios para conseguir interoperabilidad con otro software de creación independiente o según lo especificado por la legislación aplicable.

La información contenida en este documento está sujeta a cambio sin previo aviso. Si detecta cualquier problema en la documentación, le agradeceremos nos lo comunique por escrito. Oracle Corporation no garantiza que este documento esté exento de errores. Excepto cuando haya sido expresamente permitido en su contrato de licencia para estos Programas, ninguna parte de estos Programas podrá ser reproducida o transmitida en cualquier forma o a través de cualquier medio, electrónico o mecánico, cualquiera que sea la finalidad, sin el expreso consentimiento por escrito de Oracle Corporation.

Si este software y documentación se entrega al Gobierno de EE.UU. o a cualquier entidad que adquiera licencias de software o utilice software en nombre del Gobierno de EE.UU., se aplicará la siguiente advertencia:

#### U.S. GOVERNMENT RIGHTS

Programs, software, databases, and related documentation and technical data delivered to U.S. Government customers are “commercial computer software” or “commercial technical data” pursuant to the applicable Federal Acquisition Regulation, and agency-specific supplemental regulations. As such, use, duplication, disclosure, modification, and adaptation of the Programs, including documentation and technical data, shall be subject to the licensing restrictions set forth in the applicable Oracle license agreement, and, to the extent applicable, the additional rights set forth in FAR 52.227-19, Commercial Computer Software--Restricted Rights (June 1987). Oracle Corporation, 500 Oracle Parkway, Redwood City, CA 94065.

Los Programas no están diseñados para su uso en cualesquiera aplicaciones nucleares, de aviación, tránsito de masas, médicas u otras de riesgo inherente. Será responsabilidad del titular de la licencia adoptar todas las medidas apropiadas de prevención de fallos, copias de seguridad, redundancia y otras necesarias para garantizar el uso seguro de tales aplicaciones si los Programas son utilizados para tales fines, y Oracle no asumirá responsabilidad alguna por cualesquiera daños que pudieran ser ocasionados por dicho uso de los Programas.

La documentación alfa o beta provisional se considera que tiene un estado previo a la publicación y tiene exclusivamente una finalidad demostrativa y preliminar. Oracle reconoce que puede contener algunos errores, desde errores tipográficos a datos inexactos. Esta documentación está sujeta a cambio sin previo aviso y puede que no sea específica del hardware en que se está utilizando el software. Tenga en cuenta que este tipo de documentación no posee ningún tipo de garantía, para ningún fin, por lo que Oracle no será responsable de pérdidas, costes o daños producidos debido a su uso.

Oracle, JD Edwards, PeopleSoft y Siebel son marcas comerciales registradas de Oracle Corporation y/o sus subsidiarias. Todos los demás nombres pueden ser marcas comerciales de sus respectivos propietario

## Contenido

Abreviaturas y terminología.....	4
Acerca de ESSO-LM.....	5
Uso de esta guía.....	5
Primeros pasos.....	6
El menú del icono de la bandeja del sistema.....	6
Opciones del menú de la bandeja del sistema.....	7
Cerrar ESSO-LM.....	7
Menú del botón de barra de título.....	7
Logon Manager.....	9
Configuración de idioma.....	9
Configuración de ESSO-LM - Asistente de configuración.....	11
Realización de las tareas del asistente de configuración.....	11
Método de inicio de sesión principal.....	13
Cambio del método de inicio de sesión principal.....	13
Confirmación del método de inicio de sesión principal.....	15
Instalación de métodos de inicio de sesión principal.....	15
Administración de cuentas.....	17
Mis cuentas.....	18
Cuentas que comparten credenciales.....	18
Agregar varias cuentas.....	19
Cuentas sin credenciales configuradas.....	19
Uso de Logon Manager para configurar las cuentas seleccionadas.....	20
Agregar un inicio de sesión para una aplicación de Windows.....	21
Configurar un inicio de sesión para una aplicación de Windows que no figura en la lista.....	22
Agregar un inicio de sesión para un sitio Web.....	24
Agregar un inicio de sesión para un sitio Web que no figura en la lista.....	25
Agregar un inicio de sesión para una aplicación de mainframe/host.....	28
Configuración de cuentas con la función Solicitud automática.....	29
Modificar cuenta.....	30
Cuadro de diálogo Selector de inicio de sesión.....	32
Cuadro de diálogo Reintentar inicio de sesión.....	33
Bucle de inicios de sesión.....	34
Configuración.....	36
Configuración: Ficha Respuesta.....	36
Configuración: Ficha Autenticación.....	38
Configuración: Ficha Pantalla.....	39
Configuración: Exclusiones.....	40
Administración de contraseñas.....	42
Cambiar contraseña.....	42

## Abreviaturas y terminología

A continuación se muestra una lista de las abreviaturas y los términos más utilizados.

Abreviatura o término	Nombre completo
Consola administrativa	ESSO-LM Administrative Console
Agente	Logon Manager
FTU	Asistente para el primer uso
ESSO-AM	Oracle Enterprise Single Sign-on Authentication Manager
ESSO-Anywhere	Oracle Enterprise Single Sign-on Anywhere
ESSO-PG	Oracle Enterprise Single Sign-on Provisioning Gateway
ESSO-KM	Oracle Enterprise Single Sign-on Kiosk Manager
ESSO-LM	Oracle Enterprise Single Sign-on Logon Manager
ESSO-PR	Oracle Enterprise Single Sign-on Password Reset

### Diferencias entre inicio de sesión y cuenta

Los términos Inicio de sesión y cuenta se utilizan indistintamente en ESSO-LM y en esta ayuda.

### Diferencias entre autenticador y método de inicio de sesión principal

Un autenticador es un módulo de complemento de ESSO-LM. El método de inicio de sesión principal es el autenticador que se selecciona para su uso. Es posible tener instalados varios autenticadores, pero solamente un único método de inicio de sesión principal.

## Acerca de ESSO-LM


Oracle Enterprise Single Sign-on Logon Manager (ESSO-LM) permite utilizar una contraseña única para iniciar sesión en cualquier aplicación protegida por contraseña del equipo, la red e Internet. Su funcionamiento se aparta de lo "tradicional" (no necesita programación ni infraestructura de red adicional). Es compatible con prácticamente todas las aplicaciones, incluidas las aplicaciones de mainframe/host, propietario, Web y Windows.

ESSO-LM es software de *agente inteligente*. Recuerda las *credenciales* (el nombre de usuario/ID y la contraseña, entre otra información) de cada aplicación o sitio Web y responde automáticamente a las solicitudes de inicio de sesión.

## Uso de esta guía

Esta guía del usuario está concebido para usuarios que utilicen ESSO-LM para gestionar credenciales de cuentas de aplicaciones. Deberá estar familiarizado con las convenciones de Windows (por ejemplo, el cambio de tamaño de las ventanas de una aplicación) y con los procedimientos de inicio de sesión de las aplicaciones que se van a utilizar con ESSO-LM.

## Primeros pasos

Una vez instalado ESSO-LM, el icono de la bandeja de ESSO-LM  aparecerá en la bandeja del sistema de Windows en la esquina inferior derecha de la pantalla. Si no ve este icono, inicie ESSO-LM:

1. Haga clic en **Inicio** y, a continuación, en **Programas**.
2. Apunte a **Oracle**, y seguidamente a **ESSO-LM**.
3. Haga clic en **ESSO-LM**.

El icono de bandeja de ESSO-LM aparecerá en la bandeja del sistema de Windows. Consulte la sección [Opciones del menú de la bandeja del sistema](#).

Una vez instalado el software de ESSO-LM en la estación de trabajo, el [Asistente de configuración](#) le guiará por el procedimiento de introducir los datos del inicio de sesión principal.

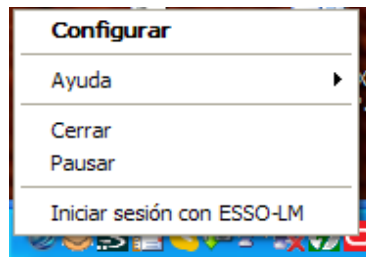
Este procedimiento se realiza la primera vez que se inicia el programa.

En el resto de esta guía se tratan los siguientes temas:

- [Usar el administrador de inicios de sesión de](#)
- [El Método de inicio de sesión principal](#)
- [Administración de cuentas](#)
- [Configuración](#)
- [Administración de contraseñas](#)

## El menú del icono de la bandeja del sistema


Haga clic en el icono de bandeja de ESSO-LM en la bandeja del sistema de Windows para acceder a un menú contextual con funciones del programa, que se describen a continuación.



Si no ve el icono de la bandeja del sistema, inicie ESSO-LM:

1. Haga clic en **Inicio** y, a continuación, en **Programas**.
2. Apunte a **Oracle**, y seguidamente a **ESSO-LM**.
3. Haga clic en **ESSO-LM**.

## Opciones del menú de la bandeja del sistema

<b>Configurar</b>	Abre Logon Manager. Logon Manager muestra las cuentas almacenadas, permite agregar, eliminar y modificar cuentas, así como administrar los ajustes de configuración.
<b>Ayuda</b>	Muestra un submenú de opciones:  Oracle Enterprise Single Sign-on Logon Manager - Abre la ayuda de ESSO-LM. Acerca de - Muestra información relativa a ESSO-LM.
<b>Cerrar</b>	Cierra ESSO-LM.
<b>Pausar</b>	Desactiva los inicios de sesión de ESSO-LM, incluidas las funciones Solicitud automática y Reconocimiento automático, así como la opción de menú Iniciar sesión con ESSO-LM, que se describe a continuación.
<b>Iniciar sesión con ESSO-LM</b>	<p>Configura ESSO-LM para que proporcione información a una solicitud de inicio de sesión. Puede utilizar esta opción para que se active ESSO-LM si la opción Reconocimiento automático está desactivada.</p> <div data-bbox="440 800 1273 905">  Si la opción Reconocimiento automático está activada, ESSO-LM reconocerá <i>automáticamente</i> las solicitudes de inicio de sesión y proporcionará la información de inicio de sesión almacenada. </div> <p>Si aún no ha configurado el inicio de sesión del sitio Web o la aplicación, ESSO-LM le pedirá que lo haga.</p>

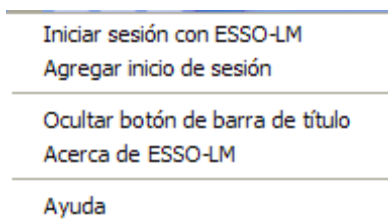
## Cerrar ESSO-LM

Para cerrar ESSO-LM, haga clic en el icono de bandeja del sistema y seleccione **Cerrar** del menú contextual.

## Menú del botón de barra de título

Puede colocar el botón de barra de título de ESSO-LM en todas las barras de título de las ventanas de las aplicaciones. El botón de barra de título permite iniciar sesión rápidamente en los sitios Web y las aplicaciones que ya se hayan configurado y agregar nuevos inicios de sesión mientras trabaja.

Puede establecer el botón de barra de título para que muestre un menú contextual para utilizar o agregar inicios de sesión, o puede omitir el menú y utilizar el botón de barra de título como un comando para iniciar de sesión con un solo clic.



## Mostrar u ocultar el botón de barra de título

1. [Abra Logon Manager](#).
2. En el cuadro de diálogo **Configuración**, haga clic en la ficha **Pantalla**.

3. Marque la casilla **Mostrar el botón de ESSO-LM en los títulos de todas las ventanas** para activar el menú de la barra de títulos.
4. Marque la casilla **Proporcionar un menú desplegable desde el botón de barra de título** para activar el menú contextual del botón de la barra de títulos o quite la marca de la casilla para desactivar el menú. Si desactiva esta opción, al hacer clic en el botón de barra de título se iniciará sesión en la aplicación activa.
5. Una vez completados los cambios, realice uno de los siguientes procesamientos:
  - Haga clic en **Aplicar** para confirmar los cambios (sin cerrar el cuadro de diálogo Configuración) y, a continuación, seleccione otra ficha de Configuración.
  - o
  - Haga clic en **Cancelar** para desechar los cambios.




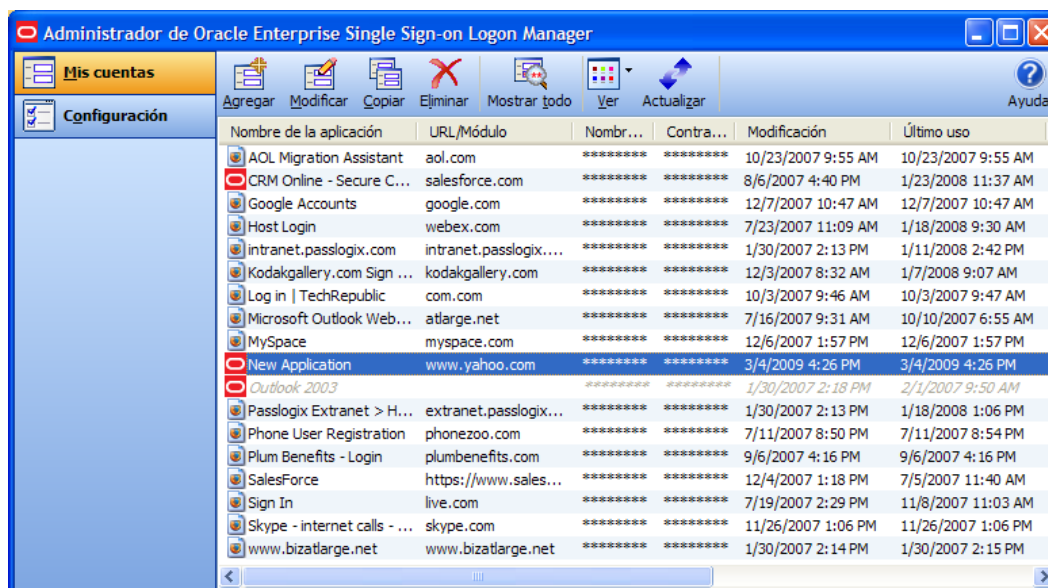
Para ocultar el menú y el botón de barra de título en cualquier momento, haga clic en el botón de barra de título de cualquier barra de título de una aplicación y seleccione **Ocultar botón de barra de título**.



## Logon Manager

Logon Manager muestra las cuentas almacenadas, permite agregar, eliminar y modificar cuentas, así como administrar los ajustes de configuración.

Para abrir Logon Manager, haga clic en el icono de bandeja de ESSO-LM  en la bandeja del sistema de Windows con objeto de abrir el menú contextual. Haga clic en **Configurar**.



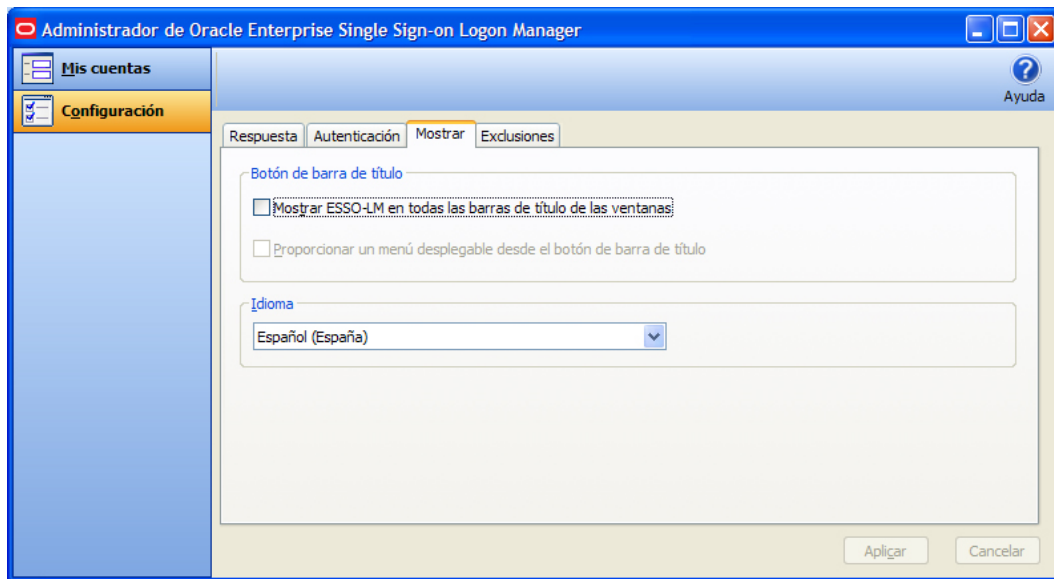
- A medida que agregue o cree cuentas, las cuentas disponibles se mostrarán en la ficha **Mis cuentas** de Logon Manager.
- Las opciones de configuración de Logon Manager están disponibles en la ficha **Configuración**.
- Las opciones de configuración de

## Configuración de idioma

El Agente de ESSO-LM se puede ejecutar en muchos idiomas diferentes, en función de la versión que se ejecute y de los paquetes de idioma instalados.

En función de la configuración que utilice, podrá cambiar el idioma del agente por medio de Logon Manager.

1. Abra Logon Manager.
2. Abra el panel **Configuración** y seleccione la ficha **Pantalla**.
3. Los idiomas disponibles aparecen en la lista desplegable **Idioma**.



Haga clic en el idioma que desee utilizar en el agente de ESSO-LM. Todas las ventanas de ayuda y cuadros de diálogo del agente de ESSO-LM se mostrarán en el idioma seleccionado.

## Configuración de ESSO-LM - Asistente de configuración

Antes de comenzar a utilizar ESSO-LM, el asistente de configuración comprobará si ESSO-LM dispone de toda la información que necesita. Éste también se denomina "asistente para el primer uso". Deberá proporcionar la información solicitada para poder utilizar ESSO-LM.



Si cancela el asistente de configuración, volverá a aparecer cada vez que intente iniciar ESSO-LM hasta que haya completado el asistente.

### Realización de las tareas del asistente de configuración

Este asistente le guiará en la realización de una o varias de las siguientes tareas:

1. Configúrese como un nuevo usuario de ESSO-LM seleccionando su método de inicio de sesión.
2. Restaurar valores de configuración e información de inicio de sesión existente.
3. Agregar información de inicio de sesión para aplicaciones específicas.



El asistente de configuración puede omitir alguna de estas tareas o todas ellas, en función de las opciones de instalación seleccionadas y la configuración de su red.

### Restauración de una copia de seguridad existente

1. Si ha realizado la copia de seguridad de cualquier configuración de ESSO-LM preexistente, seleccione la casilla de verificación **Deseo restaurar una copia de seguridad de mi configuración**. Si selecciona esta opción, ESSO-LM completará el proceso de configuración a partir de la configuración almacenada.
2. Haga clic en **Siguiente** para continuar.

### Tareas de configuración que se deben realizar

En esta página aparecen las tareas de configuración necesarias para la instalación local de ESSO-LM.

Haga clic en **Siguiente** para comenzar la configuración.

### Elección de un método de inicio de sesión

1. En el cuadro de lista desplegable, seleccione el autenticador que va a utilizar para el método de inicio de sesión principal. En una instalación típica, se trata del **inicio de sesión de Windows complemento que permite iniciar sesión ESSO-LM mediante el inicio de sesión de Windows**. Esto significa que se utilizará la contraseña de Windows para acceder a las aplicaciones protegidas por contraseña.
2. En función de la administración y los recursos de red, es posible que pueda seleccionar otros métodos de inicio de sesión principal, por ejemplo:
  - Windows Logon v2 Complemento que permite iniciar sesión en SSO mediante el inicio de sesión de Windows. Si selecciona Inicio de sesión de Windows v.2, aparecerán una o varias preguntas de frase cifrada. Se utiliza para mayor seguridad.
  - LDAP Complemento que permite iniciar sesión en SSO mediante el inicio de sesión en un directorio LDAP.
  - LDAP v2 Complemento que permite iniciar sesión en SSO mediante el inicio de sesión de Windows. Si selecciona LDAP v.2, aparecerán una o varias preguntas de frase cifrada. Se utiliza para mayor seguridad.

- Authentication Manager Authentication Manager agrega la capacidad de permitir varios métodos de inicio de sesión para la autenticación en SSO.
  - SmartCard Complemento que permite iniciar sesión en SSO con una tarjeta inteligente compatible con MS-CAPI.
  - Read-Only Smart Card Complemento que permite iniciar sesión en SSO con una tarjeta inteligente de sólo lectura.
  - Entrust Complemento que permite iniciar sesión en ESSO-LM mediante el inicio de sesión en el cliente Entelligence y Entrust PKI.
  - RSA SecurID Complemento que permite iniciar sesión en SSO mediante contraseñas de un solo uso generadas por testigos de RSA SecurID.
  - Proximity Card Complemento autenticador que permite la autenticación con tarjetas de proximidad.
3. Una vez realizada la selección, haga clic en **Siguiente** para continuar.
  4. Para obtener más información, consulte [Método de inicio de sesión principal](#).

### Seleccionar método de inicio de sesión principal

Si selecciona Autenticación de Windows como método de inicio de sesión principal, aparecerá una solicitud de inicio de sesión de red de Windows. Introduzca la contraseña de red de Windows para el dominio y nombre de usuario mostrados y haga clic en **Aceptar**.

### Introducir una tarjeta inteligente

Si selecciona Tarjeta inteligente como método de inicio de sesión principal, aparecerá la ventana correspondiente. Introduzca la tarjeta inteligente y, a continuación, introduzca el PIN. Haga clic en **Aceptar**.

### Introducir una respuesta de frase cifrada

Si ha elegido la autenticación de Windows v2, es posible que aparezca una o varias preguntas de frases cifradas en función de la configuración del sistema. Se utiliza para mayor seguridad. Introduzca las respuestas de las preguntas que aparecen (tenga en cuenta la longitud mínima) y haga clic en **Aceptar**.



Para cambiar la frase cifrada en cualquier momento, seleccione la opción Cambiar frase cifrada al [confirmar el inicio de sesión principal](#).

### Agregar inicios de sesión de aplicaciones



Esta página aparece si el administrador ha proporcionado una lista de aplicaciones preconfiguradas. Permite almacenar las credenciales de inicio de sesión de cada aplicación.

1. Introduzca el **nombre de usuario/ID**, la **contraseña** y cualquier información solicitada para cada aplicación que vaya a utilizar. Es posible que deba introducir de nuevo uno o varios elementos como confirmación.
2. Haga clic en **Siguiente** para continuar.

### Asistente de configuración - Finalizar

Si desea realizar cambios antes de completar la configuración, haga clic en **Atrás** para volver a una página anterior del asistente de configuración.

Si no, haga clic en **Finalizar** para completar la configuración. Ahora puede comenzar a utilizar ESSO-LM.

## Método de inicio de sesión principal

Al configurar por primera vez ESSO-LM, se le pedirá que seleccione el método de inicio de sesión principal, también conocido como autenticador.

Las credenciales proporcionadas al autenticador (nombre de usuario/ID, contraseña y otra información) identifican al usuario como un usuario autorizado de la red o la estación de trabajo.

En la mayoría de los casos, el inicio de sesión principal es Windows y las credenciales del inicio de sesión principal son el dominio de red, la contraseña y el nombre de usuario/ID de Windows.

ESSO-LM permite utilizar el método de inicio de sesión principal en cualquier otra situación en la que sea necesaria una contraseña, incluidas la mayoría de las aplicaciones de Windows, las aplicaciones de mainframe/host y los sitios Web protegidos por contraseñas.

Utiliza la información de inicio de sesión principal para comprobar si se trata del mismo usuario que inició sesión inicialmente.

En función de los recursos y de la instalación, el inicio de sesión principal puede ser uno de las siguientes:

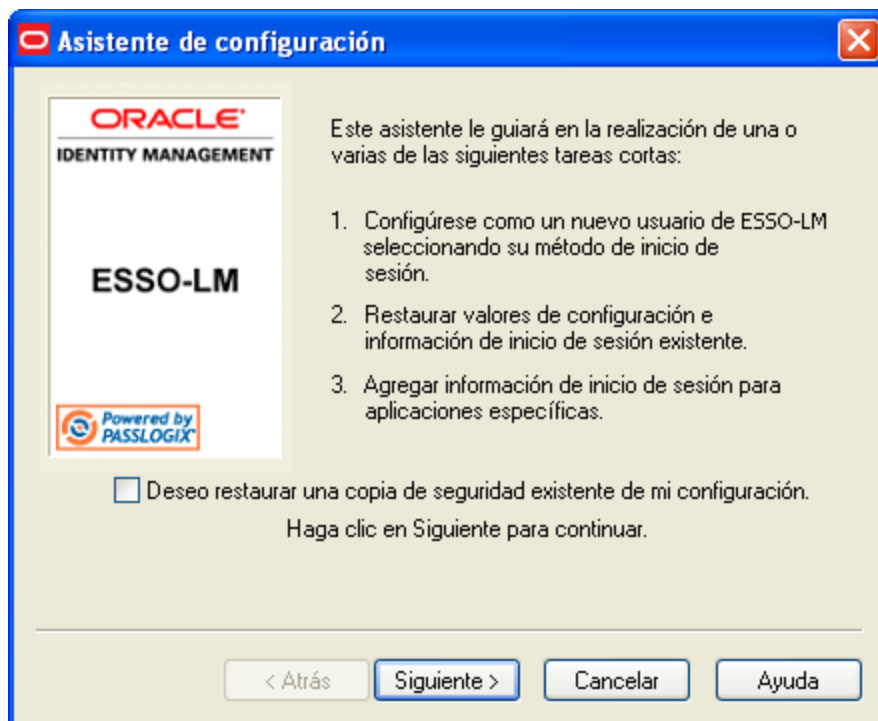
- Windows Logon v2 Complemento que permite iniciar sesión en SSO mediante el inicio de sesión de Windows. Si selecciona Inicio de sesión de Windows v.2, aparecerán una o varias preguntas de frase cifrada. Se utiliza para mayor seguridad.
- LDAP Complemento que permite iniciar sesión en SSO mediante el inicio de sesión en un directorio LDAP.
- LDAP v2 Complemento que permite iniciar sesión en SSO mediante el inicio de sesión de Windows. Si selecciona LDAP v.2, aparecerán una o varias preguntas de frase cifrada. Se utiliza para mayor seguridad.
- Authentication Manager Authentication Manager agrega la capacidad de permitir varios métodos de inicio de sesión para la autenticación en SSO.
- SmartCard Complemento que permite iniciar sesión en SSO con una tarjeta inteligente compatible con MS-CAPI.
- Read-Only Smart Card Complemento que permite iniciar sesión en SSO con una tarjeta inteligente de sólo lectura.
- Entrust Complemento que permite iniciar sesión en ESSO-LM mediante el inicio de sesión en el cliente Entelligence y Entrust PKI.
- RSA SecurID Complemento que permite iniciar sesión en SSO mediante contraseñas de un solo uso generadas por testigos de RSA SecurID.
- Proximity Card Complemento autenticador que permite la autenticación con tarjetas de proximidad.

## Cambio del método de inicio de sesión principal

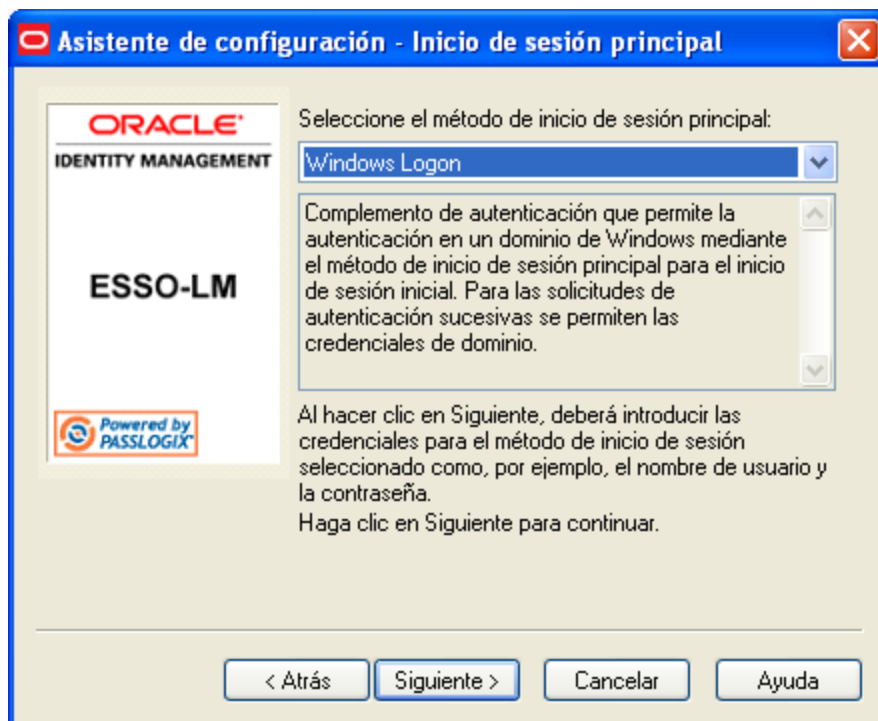
Puede cambiar el método de inicio de sesión principal en cualquier momento e instalar y desinstalar autenticadores, según sea necesario.

Haga clic en el icono de bandeja de ESSO-LM  en la bandeja del sistema de Windows para acceder al menú contextual. Seleccione **Configuración** y, a continuación, haga clic en **Cambiar método de inicio de sesión**.

1. Abra Logon Manager.
2. En el cuadro de diálogo **Configuración**, haga clic en la ficha **Autenticación**.
3. En **Método de inicio de sesión principal**, haga clic en **Cambiar**.
4. Aparecerá el **asistente de configuración** con una lista de los pasos que deberá realizar para cambiar el inicio de sesión principal. Haga clic en **Siguiente** para continuar.



5. Se le solicitará que especifique el inicio de sesión principal actual. Introduzca la contraseña de inicio de sesión principal y, a continuación, haga clic en **Aceptar**.
6. El asistente de configuración mostrará la página de selección de inicio de sesión principal. Seleccione el método de inicio de sesión principal del cuadro de lista desplegable y, a continuación, haga clic en **Siguiente** para continuar.



7. Se le solicitarán las credenciales del nuevo inicio de sesión principal. Introduzca el ID de usuario y la contraseña, introduzca o seleccione cualquier información adicional y, a continuación, haga clic en **Aceptar**.



Si su inicio de sesión principal es una tarjeta inteligente, se le solicitará que introduzca la tarjeta en el lector y que introduzca su número de identificación personal (PIN). Si su inicio de sesión principal es un dispositivo biométrico, se le solicitará que coloque el dedo en el lector de huellas digitales.

8. El asistente de configuración confirmará que la nueva autenticación se ha realizado correctamente. A continuación, podrá:
- Hacer clic en **Cancelar** para cancelar el cambio y restaurar el método de inicio de sesión principal anterior.
  - o
  - Hacer clic en **Finalizar** para completar el cambio de inicio de sesión principal. Aparecerá el cuadro de diálogo **Método de inicio de sesión principal**. Haga clic en **Cerrar** para cerrarlo.

## Confirmación del método de inicio de sesión principal

ESSO-LM se puede configurar para que realice comprobaciones periódicas de que se trata del mismo usuario que inició sesión inicialmente en esta estación de trabajo.

Al iniciar una aplicación protegida por contraseña, si transcurre un intervalo de tiempo específico desde el último inicio de sesión automático (el predeterminado es 15 minutos), ESSO-LM solicita la contraseña de inicio de sesión principal. Si utiliza un método de inicio de sesión que no sea una contraseña (tarjeta inteligente, testigo, dispositivo biométrico) para el inicio de sesión principal, se le solicitará que proporcione el método de autenticación correspondiente (PIN, huella digital y similares).

ESSO-LM también realiza esta comprobación de forma automática si se modifican las contraseñas de una aplicación, se realizan otras tareas de administración de inicios de sesión o si es necesaria para el inicio de sesión de una aplicación concreta.

Puede cambiar el intervalo de tiempo o desactivar esta función; Para ello, modifique el valor **Temporizador** en la ficha **Autenticación** del cuadro de diálogo Configuración.



En función del inicio de sesión principal utilizado y la configuración aplicada por el administrador de SSO, es posible que deba introducir la respuesta de frase cifrada la primera vez que configure ESSO-LM.

Si va a utilizar una frase cifrada, podrá cambiar la respuesta de la frase cifrada. Para ello, seleccione la casilla de verificación **Deseo cambiar la respuesta a mi pregunta de verificación**.

## Instalación de métodos de inicio de sesión principal

Una vez instalado ESSO-LM, tendrá la posibilidad de instalar uno o varios autenticadores. Si no instaló todos los autenticadores, podrá utilizar este procedimiento para instalarlos. Los autenticadores actualmente instalados aparecen en el cuadro de diálogo Método de inicio de sesión principal. Consulte [Método de inicio de sesión principal](#).



La realización de los siguientes procedimientos para instalar y eliminar métodos de inicio de sesión principal se suelen reservar al administrador.

## Instalación de métodos de inicio de sesión principal

1. Abra el Panel de control y seleccione **Agregar o quitar programas** o **Programas y Características**, en función del sistema operativo que haya instalado en su equipo.
2. Seleccione **ESSO-LM**.
3. Haga clic en **Cambiar** o **Agregar/Quitar**, en función del sistema operativo del equipo. Aparecerá el asistente de instalación de ESSO-LM.
4. Lea la información que aparece en la pantalla y, a continuación, haga clic en **Siguiente**.
5. Seleccione la opción **Modificar** y, a continuación, haga clic en **Siguiente**.
6. Haga clic en el signo **+** situado junto a los **autenticadores** para expandir la lista.
7. Haga clic en el icono **X** situado junto a la ventana de contraseña que desee instalar.
8. En el menú contextual, seleccione **Este componente se instalará en el disco duro local**.
9. Repita los pasos 7 y 8 para instalar autenticadores adicionales.
10. Haga clic en **Siguiente**.
11. Lea la información que aparece en la pantalla y, a continuación, haga clic en **Siguiente**.
12. Siga las indicaciones que aparecen en pantalla.



## Administración de cuentas

ESSO-LM proporciona dos formas para crear cuentas:

- Puede [crear cuentas con Logon Manager](#), y así podrá configurar, editar y administrar credenciales.
- Puede [crear cuentas "sobre la marcha" con la función Solicitud automática](#), que detecta la solicitud de inicio de sesión de una aplicación y permite almacenar las credenciales mientras se inicia la sesión.

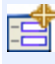
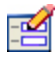








También puede indicar a ESSO-LM que configure una cuenta manteniendo pulsada la tecla **Windows** y pulsando **L** (sólo en sistemas que no sean Windows XP).

Si la aplicación de destino necesita *más de dos campos para la autenticación*, necesitará ayuda del administrador para realizar este procedimiento. Póngase en contacto con su administrador.

## Mis cuentas

El panel Mis cuentas muestra todas las cuentas que tiene guardadas y permite agregar, eliminar, copiar y modificar cuentas. Para que el acceso sea más rápido, los controles **Modificar**, **Copiar** y **Eliminar** también están disponibles en el menú contextual, al que podrá acceder si hace clic con el botón derecho en la aplicación que desee de la lista. Controles de este panel:

	<b>Agregar</b>	Abre el cuadro de diálogo <b>Nuevo inicio de sesión</b> para configurar una nueva cuenta. Si hay disponibles cuentas preconfiguradas, aparecerá la opción <b>Agregar varias aplicaciones</b> . Consulte <a href="#">Cómo agregar varios inicios de sesión de aplicaciones</a> .
	<b>Modificar</b>	Abre el cuadro de diálogo <b>Modificar cuenta</b> , donde es posible modificar datos de cuentas o el comportamiento automático para cuentas específicas. También puede acceder a esta función si hace clic con el botón derecho en la aplicación que desee y selecciona <b>Modificar</b> en el menú contextual que aparece.
	<b>Copiar</b>	Permite duplicar una cuenta seleccionada. La nueva cuenta aparece en la lista, con un "(2)" añadido al final del nombre de la aplicación. También puede acceder a esta función si hace clic con el botón derecho en la aplicación que desee y selecciona <b>Copiar</b> en el menú contextual que aparece.
	<b>Eliminar</b>	Permite eliminar un inicio de sesión seleccionado del Logon Manager. Aparecerá un mensaje de confirmación: "¿Está seguro de que desea eliminar el elemento seleccionado del sistema?" Seleccione <b>Sí</b> o <b>No</b> . También puede acceder a esta función si hace clic con el botón derecho en la aplicación que desee y selecciona <b>Eliminar</b> en el menú contextual que aparece.
	<b>Mostrar todo</b>	Este icono se activa cuando la vista Detalles está seleccionada y se ha definido al menos un inicio de sesión de la cuenta. <b>Mostrar todo</b> permite ver todos los nombres de usuario, ID y contraseñas de Logon Manager. (Esta función sólo está disponible si el administrador la ha activado.)
	<b>Ver</b>	Permite cambiar la visualización de la cuenta si se ha definido al menos un inicio de sesión de la cuenta. Permite visualizar los inicios de sesión como iconos, como una lista o con todos los detalles (similar a las opciones de Ver de Windows Explorer) Cuando se selecciona Detalles, se activa la opción <b>Mostrar todo</b> .
	<b>Actualizar</b>	Actualiza la configuración de la cuenta con los cambios introducidos por el administrador. (Esta función sólo está disponible si el administrador la ha activado.)
	<b>Ayuda</b>	Abre el archivo de ayuda de ESSO-LM.

## Cuentas que comparten credenciales

El administrador puede configurar dos o más aplicaciones para que compartan el mismo nombre de usuario y la misma contraseña de un grupo de contraseñas. Si cambian las credenciales de una cuenta, también cambiarán las credenciales del resto de las cuentas que componen el grupo.

En algunos casos en que sean necesarias varias credenciales para una única aplicación (por ejemplo, para tener varias cuentas de correo en Microsoft Outlook), es posible que deba excluir estas "identidades" adicionales (cada una con credenciales distintas) de esta función. Si esto se

aplica a un nuevo inicio de sesión que se vaya a crear para una aplicación que ya se encuentra agregada, podrá excluir el nuevo inicio de sesión.

## Agregar varias cuentas

Si el administrador ha preparado una lista de cuentas preconfigurada, el botón **Agregar** de Logon Manager muestra una opción desplegable para agregar varias aplicaciones. Elija esta opción para agregar las cuentas nuevas.

## Cuentas sin credenciales configuradas

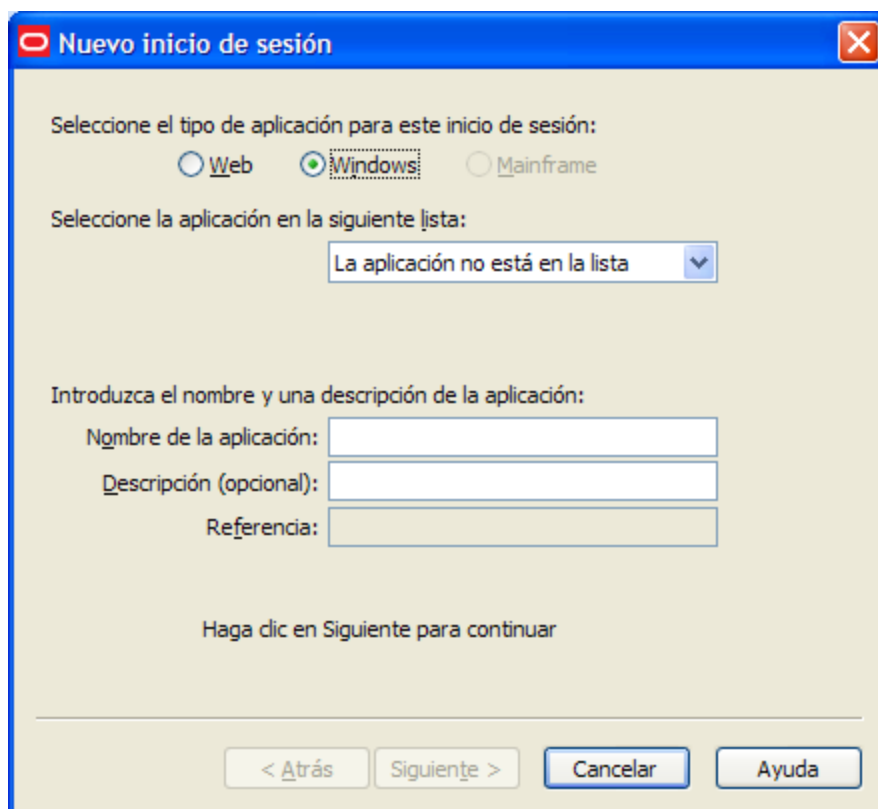
Algunas cuentas pueden aparecer en Logon Manager en texto gris en cursiva con un icono gris. Si intenta utilizar este tipo de inicio de sesión o ver sus propiedades (seleccionándolo y haciendo clic en **Modificar**), aparecerá el siguiente mensaje:

**La credencial corresponde a una aplicación que no está actualmente configurada en ESSO-LM.**

Por lo general, este mensaje aparece si ESSO-LM se ha actualizado desde una versión anterior. Significa que las credenciales están almacenadas de una forma segura, pero también es necesario actualizar la configuración de inicio de sesión de la aplicación (que indica a ESSO-LM dónde debe colocar las credenciales). Póngase en contacto con el administrador para obtener las cuentas actualizadas.

## Uso de Logon Manager para configurar las cuentas seleccionadas

En Logon Manager, haga clic en **Agregar** para configurar una cuenta nueva. Aparecerá el cuadro de diálogo Nuevo inicio de sesión.



El siguiente procedimiento describe cómo se utiliza el cuadro de diálogo Nuevo inicio de sesión para agregar cuentas para cada tipo de aplicación.

El procedimiento es similar para cada tipo. Deberá identificar la aplicación y, a continuación, proporcionar las credenciales (nombre de usuario/ID, contraseña y cualquier otra información que sea necesario introducir).

Al agregar un inicio de sesión para una aplicación de Windows que ESSO-LM no tenga preconfigurada, se le pedirá que identifique los campos de contraseña y nombre de usuario/ID. Para ello, deberá seleccionar y hacer clic en los campos de inicio de sesión.

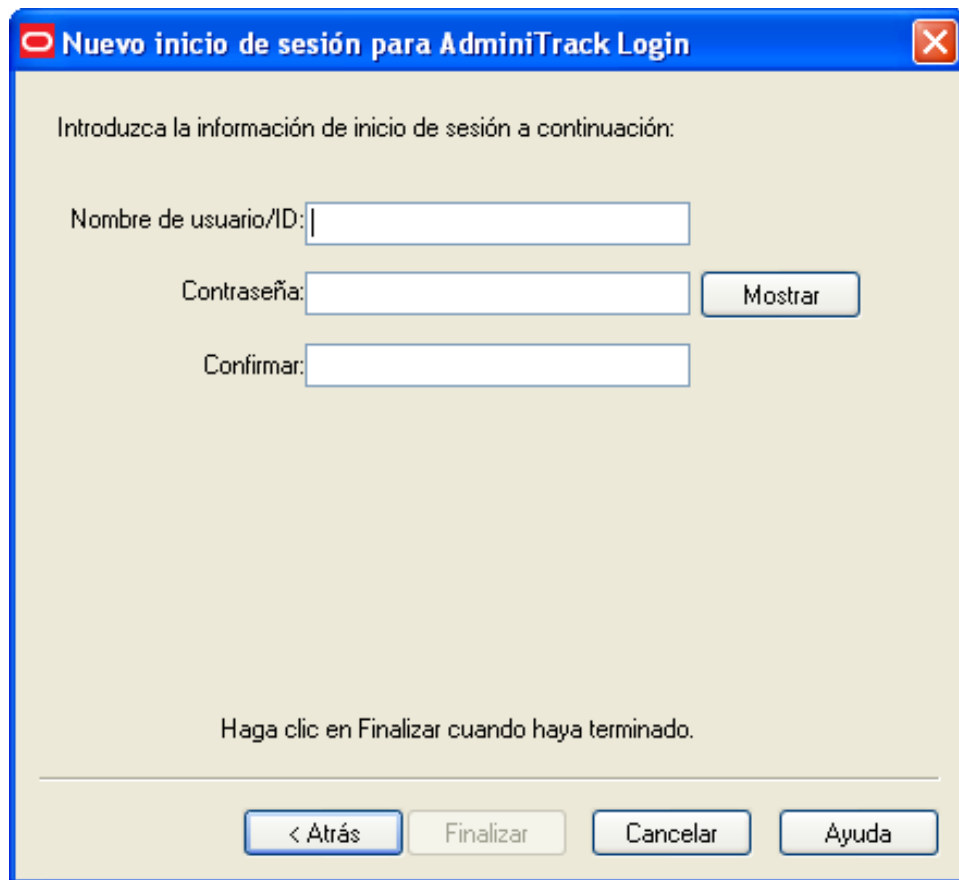
También podrá crear más de un inicio de sesión para una única aplicación. Esto resulta útil para las aplicaciones para las que tiene varios conjuntos de credenciales; por ejemplo, si tiene varias cuentas de correo electrónico de una misma cuenta.

Si ESSO-LM detecta un inicio de sesión para el que tiene varios conjuntos de credenciales, aparecerá el cuadro de diálogo [Selector de inicio de sesión](#), que le permitirá seleccionar las credenciales que desee utilizar.

## Agregar un inicio de sesión para una aplicación de Windows

### Seleccionar una aplicación

1. En el cuadro de diálogo Nuevo inicio de sesión, seleccione la opción **Windows** y, a continuación, seleccione una aplicación del cuadro de lista desplegable. Si la aplicación que desea agregar no aparece en la lista, consulte [Configurar un inicio de sesión para una aplicación de Windows que no aparece en la lista](#).
2. Haga clic en **Siguiente**. Se solicitarán las credenciales en el cuadro de diálogo Nuevo inicio de sesión que aparece.



Nuevo inicio de sesión para AdminiTrack Login

Introduzca la información de inicio de sesión a continuación:

Nombre de usuario/ID:

Contraseña:

Confirmar:

Haga clic en Finalizar cuando haya terminado.

< Atrás Finalizar Cancelar Ayuda

### Introducir las credenciales

1. Introduzca el **nombre de usuario/ID** para la aplicación, introduzca la **contraseña** y vuelva a introducir la contraseña en el campo **Confirmar contraseña**. Para ver la contraseña, haga clic en **Mostrar**.



En función de los requisitos de la aplicación que se vaya a configurar, es posible que se le pida que rellene campos adicionales como, por ejemplo, el **nombre de dominio** para Microsoft Outlook.

De igual forma, es posible que determinadas aplicaciones no necesitan un nombre o ID de usuario, en cuyo caso el cuadro **Nombre de usuario/ID** aparecerá atenuado.

Si trata de configurar una aplicación RSA SecurID, se le pedirá que introduzca su

número **PIN** y el **testigo de software**. El número PIN se configura por medio del middleware RSA. El campo Testigo de software se rellena automáticamente al detectar el número de serie del testigo disponible.

2. Realice una de las siguientes acciones:

- Haga clic en **Finalizar**. ESSO-LM volverá al [Logon Manager](#), donde ahora aparecerá la cuenta que acaba de crear.
- o
- Si la opción se encuentra disponible, seleccione **Agregar otro conjunto de credenciales** y, a continuación, haga clic en **Finalizar**. ESSO-LM agregará el inicio de sesión al Logon Manager y se volverá a mostrar el cuadro de diálogo Nuevo inicio de sesión.



Si va a agregar un nuevo inicio de sesión para una aplicación existente que forma parte de un grupo de contraseñas, **Excluir del grupo de uso compartido de contraseñas**. Si se trata del primer inicio de sesión que ha creado para esta aplicación, deje esta casilla de verificación sin seleccionar. Consulte [Aplicaciones que comparten credenciales](#).

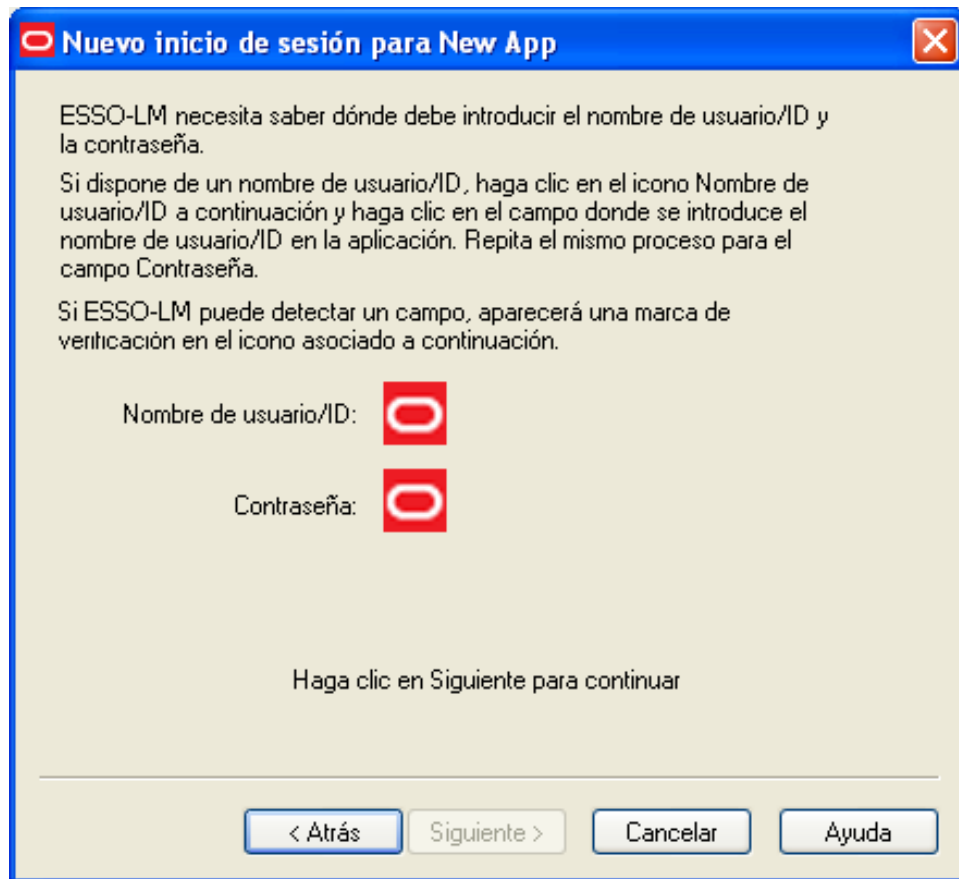
## Configurar un inicio de sesión para una aplicación de Windows que no figura en la lista

1. Abra la aplicación de Windows para la que desee configurar un inicio de sesión. Ésta será la aplicación de destino.

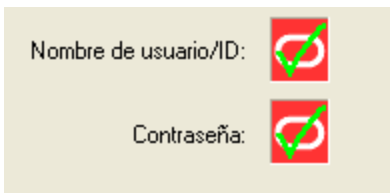


Si la aplicación de destino necesita más de dos campos para la autenticación, será necesario que configure este procedimiento un administrador. Para obtener ayuda, póngase en contacto con el administrador.

2. Cuando aparezca el cuadro de diálogo de inicio de sesión de la aplicación de destino, vuelva a ESSO-LM. Organice las ventanas para poder ver ESSO-LM y el cuadro de diálogo de inicio de sesión de la aplicación.
3. En el cuadro de diálogo Nuevo inicio de sesión, seleccione la opción **Windows** y, a continuación, seleccione **La aplicación no está en la lista** (opción predeterminada) del cuadro de lista desplegable.
4. Introduzca el **nombre de la aplicación** de destino y una **descripción** (opcional).
5. Haga clic en **Siguiente**.
6. En el cuadro de diálogo Nuevo inicio de sesión aparecerán dos iconos.



7. Haga clic en el icono **Nombre de usuario/ID** y, a continuación, haga clic en el campo de ID de usuario o nombre de usuario del cuadro de diálogo de inicio de sesión de la aplicación de destino. Aparecerá una marca de verificación verde sobre el icono.
8. Haga clic en el icono **Contraseña** y, a continuación, haga clic en el campo de contraseña del cuadro de diálogo de inicio de sesión de la aplicación de destino. Aparecerá una marca de verificación verde sobre el icono.



9. Haga clic en **Siguiente**. Se solicitarán las credenciales en el cuadro de diálogo Nuevo inicio de sesión que aparece.

**Nuevo inicio de sesión para New App**

Introduzca la información de inicio de sesión a continuación:

Nombre de usuario/ID:

Contraseña:

Confirmar:

Haga clic en Finalizar cuando haya terminado.

## Introducir las credenciales

1. Introduzca el **nombre de usuario/ID** para la aplicación, introduzca la **contraseña** y vuelva a introducir la contraseña en el campo **Confirmar contraseña**. Para ver la contraseña, haga clic en **Mostrar**.
2. Realice una de las siguientes acciones:
  - Haga clic en **Finalizar**. ESSO-LM volverá al Logon Manager, donde ahora aparecerá el inicio de sesión que acaba de crear.
  - o
  - Si la opción se encuentra disponible, seleccione **Agregar otro conjunto de credenciales** y, a continuación, haga clic en **Finalizar**. ESSO-LM agregará el inicio de sesión al Logon Manager y se volverá a mostrar el cuadro de diálogo **Nuevo inicio de sesión**.



Si trata de configurar una aplicación RSA SecurID, se le pedirá que introduzca su número **PIN** y el **Token de software**. El número PIN se configura por medio del middleware RSA. El campo Testigo de software se rellena automáticamente al detectar el número de serie del testigo disponible.

## Agregar un inicio de sesión para un sitio Web

1. En el cuadro de diálogo Nuevo inicio de sesión, seleccione la opción **Web** y, a continuación, seleccione un sitio Web de la lista desplegable. Si el sitio Web que desea agregar no aparece en



la lista, consulte [Agregar un inicio de sesión para un sitio Web que no aparece en la lista](#).

2. Haga clic en **Siguiente**. Se solicitarán las credenciales en el cuadro de diálogo Nuevo inicio de sesión que aparece.

## Introducir las credenciales

1. Introduzca el **nombre de usuario/ID** para el sitio Web, introduzca la **contraseña** y vuelva a introducir la contraseña en el campo **Confirmar contraseña**. Para ver la contraseña, haga clic en **Mostrar**.
2. Realice una de las siguientes acciones:
  - Haga clic en **Finalizar**. ESSO-LM volverá al Logon Manager, donde ahora aparecerá el inicio de sesión que acaba de crear.
  - o
  - Si la opción se encuentra disponible, seleccione **Agregar otro conjunto de credenciales** y, a continuación, haga clic en **Finalizar**. ESSO-LM agregará el inicio de sesión al Logon Manager y se volverá a mostrar el cuadro de diálogo [Nuevo inicio de sesión](#).



Si va a agregar un nuevo inicio de sesión para una aplicación existente que forma parte de un grupo de contraseñas, **Excluir del grupo de uso compartido de contraseñas**. Si se trata del primer inicio de sesión que ha creado para esta aplicación, deje esta casilla de verificación sin seleccionar. Consulte [Aplicaciones que comparten credenciales](#).

## Agregar un inicio de sesión para un sitio Web que no figura en la lista

1. En el cuadro de diálogo Nuevo inicio de sesión, seleccione la opción **Web**. Seleccione **La aplicación Web no está en la lista** (opción predeterminada) en el cuadro de lista desplegable. Aparecerá un cuadro de texto para introducir una dirección Web.



Si el sitio Web de destino necesita más de dos campos para autenticación, este proceso necesitará los recursos del administrador. Para obtener ayuda, póngase en contacto con el administrador.

2. Introduzca la (dirección) **URL** del sitio Web para el que desee configurar un inicio de sesión.
3. Introduzca el **nombre de aplicación** y una **descripción** (opcional).

**Nuevo inicio de sesión**

Seleccione el tipo de aplicación para este inicio de sesión:

☒ Web ☐ Windows ☐ Mainframe

Seleccione la aplicación Web en la siguiente lista:

La aplicación Web no está en la lista ▼

URL - http://

Introduzca el nombre y una descripción de la aplicación:

Nombre de la aplicación:

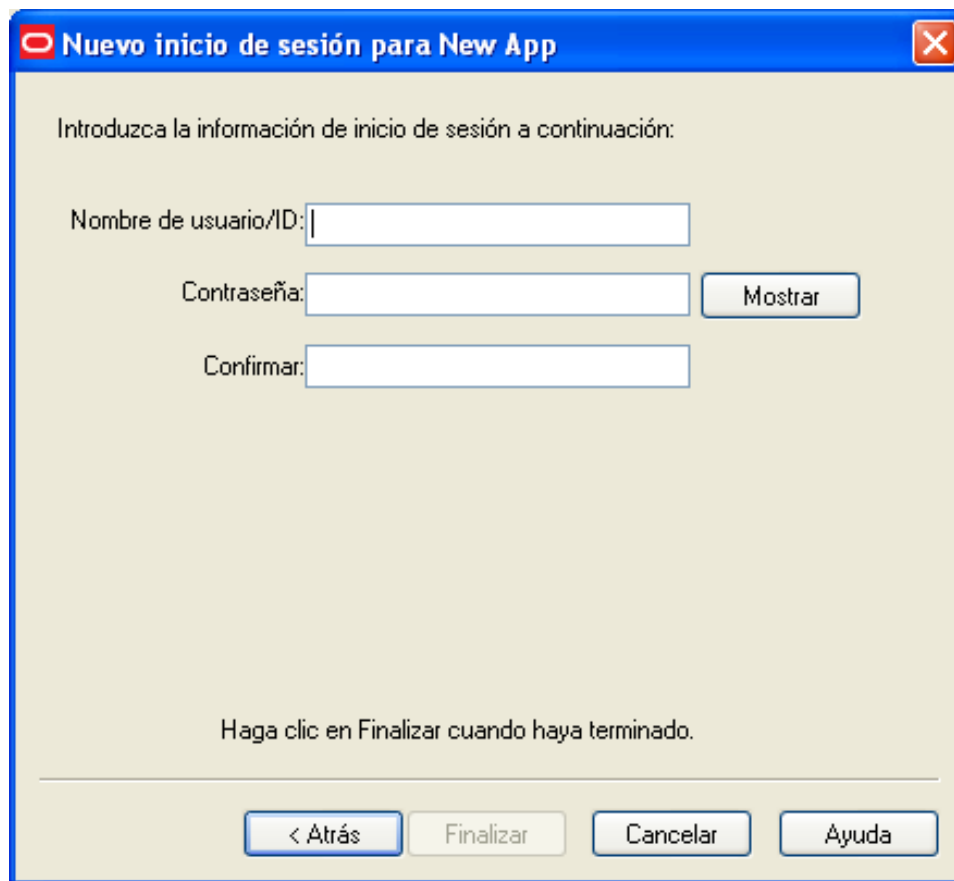
Descripción (opcional):

Referencia:

Haga clic en Siguiente para continuar

< Atrás    Siguiente >    Cancelar    Ayuda

- Haga clic en **Siguiente**. Se solicitarán las credenciales en el cuadro de diálogo Nuevo inicio de sesión que aparece.



**Nuevo inicio de sesión para New App**

Introduzca la información de inicio de sesión a continuación:

Nombre de usuario/ID:

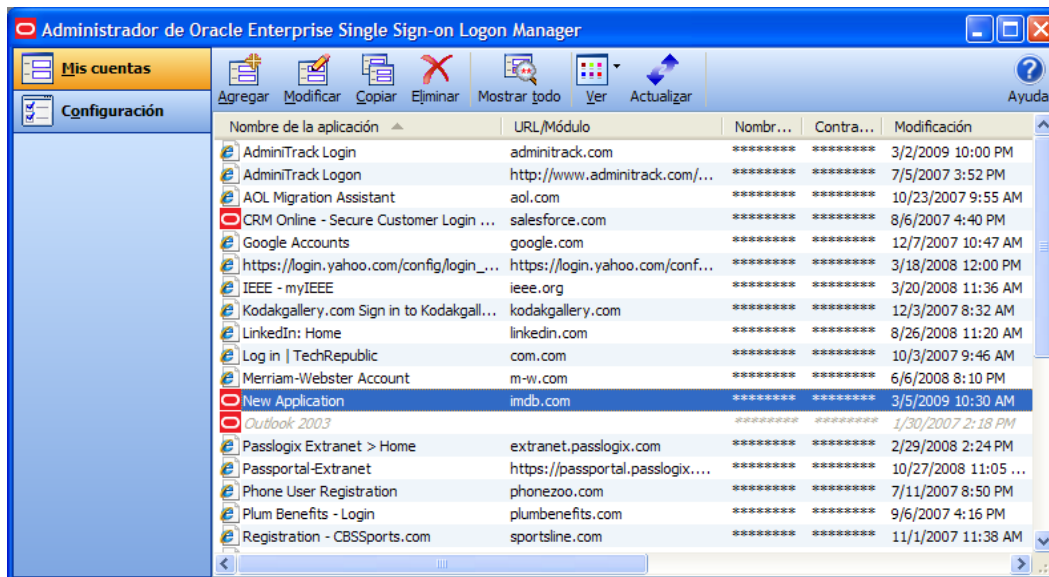
Contraseña:

Confirmar:

Haga clic en Finalizar cuando haya terminado.

## Introducir las credenciales

1. Introduzca el **nombre de usuario/ID** para el sitio Web, introduzca la **contraseña** y vuelva a introducir la contraseña en el campo **Confirmar contraseña**. Para ver la contraseña, haga clic en **Mostrar**.
2. Realice una de las siguientes acciones:
  - Haga clic en **Finalizar**. ESSO-LM volverá al Logon Manager, donde ahora aparecerá el inicio de sesión que acaba de crear.  
o bien
  - Si la opción se encuentra disponible, seleccione **Agregar otro conjunto de credenciales** y, a continuación, haga clic en **Finalizar**. ESSO-LM agregará el inicio de sesión al Logon Manager y se volverá a mostrar el cuadro de diálogo **Nuevo inicio de sesión**.



## Agregar un inicio de sesión para una aplicación de mainframe/host

1. En el cuadro de diálogo Nuevo inicio de sesión, seleccione la opción **Mainframe**.
2. Introduzca el **nombre de la aplicación** de destino y una **descripción** (opcional).
3. Haga clic en **Siguiente**. Se solicitarán las credenciales en el cuadro de diálogo Nuevo inicio de sesión que aparece.

## Introducir las credenciales

1. Introduzca el **nombre de usuario/ID** para el sitio Web, introduzca la **contraseña** y vuelva a introducir la contraseña en el campo **Confirmar contraseña**. Para ver la contraseña, haga clic en **Mostrar**.
2. Realice una de las siguientes acciones:
  - Haga clic en **Finalizar**. ESSO-LM volverá al Logon Manager, donde ahora aparecerá el inicio de sesión que acaba de crear.
  - o
  - Si la opción se encuentra disponible, seleccione **Agregar otro conjunto de credenciales** y, a continuación, haga clic en **Finalizar**. ESSO-LM agregará el inicio de sesión al Logon Manager y se volverá a mostrar el cuadro de diálogo **Nuevo inicio de sesión**.

## Configuración de cuentas con la función Solicitud automática

Para usar la opción Solicitud automática, deberá activarla en la [ficha Respuesta de cuadro de diálogo Configuración](#).

1. Abra [Logon Manager](#).
2. En el cuadro de diálogo **Configuración**, haga clic en la ficha **Respuesta**.
3. Compruebe que está marcada la casilla **Solicitud automática**. Si no es así, selecciónela y, a continuación, haga clic en **Enviar**.



La función Solicitud automática se encuentra activada de forma predeterminada tras la instalación de ESSO-LM. El administrador puede activar o desactivar la función Solicitud automática para todos los usuarios.

Cuando se activa la opción Solicitud automática, ESSO-LM detecta automáticamente cuándo el usuario encuentra un sitio Web o una aplicación protegida por contraseña. Si ya se han proporcionado las credenciales para acceder al sitio Web o la aplicación, ESSO-LM introducirá automáticamente las credenciales en los campos adecuados e iniciará la sesión.

### Ejemplo de una cuenta de la que se han introducido las credenciales:

Inicie Lotus Notes, una aplicación de la que ya ha introducido las credenciales. En cuanto se abra Lotus Notes, ESSO-LM reconocerá la solicitud de credenciales de esta pantalla de inicio de sesión.

ESSO-LM introducirá la contraseña en el campo adecuado, hará clic en el botón **Aceptar** e iniciará sesión en Lotus Notes.

### Ejemplo de una cuenta de la que no se han introducido las credenciales:

Por el contrario, puede iniciar una aplicación o un sitio Web de los que no haya introducido credenciales.

Cuando ESSO-LM detecta una aplicación de la que no se han almacenado credenciales, muestra el cuadro de diálogo "Nuevo inicio de sesión", que le solicitará que agregue información de inicio de sesión de la aplicación (a menos que el administrador haya desactivado la función "Solicitud automática").

**Nuevo inicio de sesión**

Si desea que ESSO-LM recuerde las credenciales de esta aplicación, introduzca su información de inicio de sesión a continuación. Para introducir las credenciales más adelante, haga clic en **Cancelar** (si está disponible). Para evitar que este mensaje vuelva a aparecer, haga clic en **Desactivar** (si está disponible).

Nombre de usuario/ID:

Contraseña:

Confirmar:

Cuando aparezca el cuadro de diálogo Nuevo inicio de sesión, realice una de las siguientes acciones:


- Si desea agregar un inicio de sesión a la aplicación, rellene los campos que se muestran y haga clic en **Aceptar**. ESSO-LM almacenará la información e iniciará la sesión automáticamente cada vez que la abra la aplicación.
- Si aún no desea agregar un inicio de sesión, haga clic en **Cancelar** (si esta opción está disponible). ESSO-LM le solicitará que agregue un inicio de sesión la próxima vez que abra la aplicación.
- Si desea desactivar permanentemente la solicitud de nuevo inicio de sesión de la aplicación detectada, haga clic en **Desactivar** (si esta opción está disponible). ESSO-LM no le volverá a solicitar que agregue un inicio de sesión a la aplicación y la añadirá a la lista de aplicaciones desactivadas en la ficha Exclusiones del panel Configuración.



Si desactiva la aplicación, podrá volver a activarla si selecciona "Iniciar sesión con ESSO-LM" en el icono de bandeja de ESSO-LM. Si posteriormente decide que desea que ESSO-LM le pida automáticamente las credenciales la próxima vez que abra la aplicación, quite la aplicación de la lista Exclusiones.

## Modificar cuenta

Puede modificar datos de cuenta o el comportamiento automático de inicios de sesión *individuales*

por medio del icono Modificar  de Logon Manager o haciendo doble clic en la cuenta. Desde este cuadro de diálogo, podrá:

- Cambiar el **nombre de usuario/ID**, la **contraseña** u otros campos que el inicio de sesión envíe a la aplicación.

- Restaurar una contraseña anterior. Si cambia una contraseña de inicio de sesión, la próxima vez que abra el cuadro de diálogo Propiedades de inicio para el inicio de sesión, aparecerá el botón **Restaurar contraseña anterior**. Esto permite restaurar la contraseña anterior utilizada antes del cambio más reciente.
- Editar los datos de la aplicación. Editar los valores de **nombre usuario/ID, contraseña, nombre de aplicación y descripción**.
- Active o desactive las opciones de respuesta automática de las cuentas seleccionadas.
  - **Reconocimiento automático.** Esta configuración especifica si ESSO-LM debe proporcionar credenciales automáticamente cuando una aplicación se las solicite. Cuando se activa esta función, ESSO-LM reconoce las aplicaciones y los sitios Web e inicia sesión por usted automáticamente. Cuando esta función no está activada, deberá solicitar manualmente a ESSO-LM que responda a la solicitud de inicio de sesión. Esto puede llevarse a cabo desde el menú del icono de la bandeja del sistema. Seleccione **Iniciar sesión mediante ESSO-LM**. La casilla Reconocimiento automático puede presentarse en tres estados:
    - Si está vacía, significa que está desactivada en la aplicación seleccionada.
    - Si está marcada, significa que está activada en la aplicación seleccionada.
    - Si aparece en color verde, indica que hay una configuración global que define la acción correspondiente a la aplicación seleccionada.
  - **Envío automático** Esta configuración especifica si ESSO-LM debe enviar automáticamente las credenciales a la aplicación. Por ejemplo, seleccione **Aceptar, Enviar** o **Intro** para iniciar sesión.



La configuración del sistema determina si las opciones **Reconocimiento automático** y **Envío automático**.

Para que todas las aplicaciones utilicen el reconocimiento automático, utilice la opción **Reconocimiento automático** de la [ficha Respuesta del cuadro de diálogo Configuración](#).

La configuración de este cuadro de diálogo prevalece sobre la configuración de **Reconocimiento automático**.

## Para modificar una cuenta

1. Abra [Logon Manager](#).
2. En el panel **Mi cuenta**, haga clic en la ficha **Autenticación**.
3. Resalte la cuenta en la lista y haga clic en el botón **Modificar** o haga doble clic en la cuenta. Aparecerá el cuadro de diálogo de modificación de la cuenta seleccionada.

Visual SourceSafe

Nombre de usuario/ID: user

Contraseña: ●●●●●● Mostrar

Tipo de aplicación: Windows - No especificado

Nombre de la aplicación: Visual SourceSafe


Descripción: VSS

Opciones:

☐ Reconocimiento automático: ESSO-LM deberá reconocer automáticamente que una aplicación ha solicitado esta información de inicio de sesión y proporcionar la información

☒ Envío automático: ESSO-LM deberá enviar automáticamente esta información de inicio de sesión a la aplicación (por ejemplo, seleccionar Aceptar o Intro)

Aceptar Cancelar Ayuda

 Si la cuenta aparece en texto gris, este mensaje aparecerá al hacer clic en **Modificar**:  
 "La credencial corresponde a una aplicación que no está actualmente configurada en ESSO-LM."  
 Para obtener más información, consulte [Credenciales sin un inicio de sesión configurado](#).

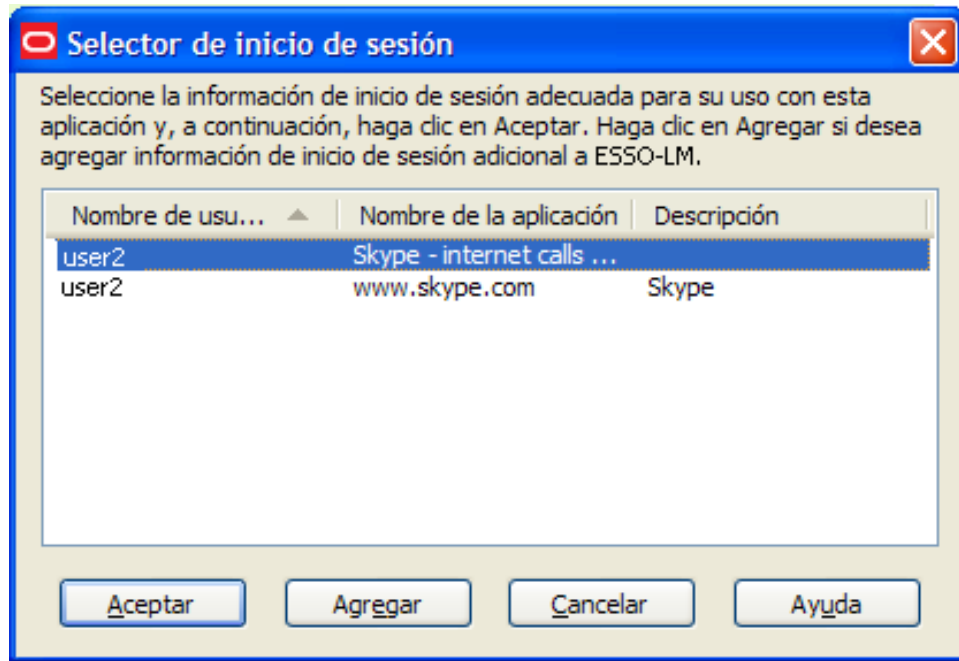
4. Modifique la información según sea necesario.
5. Cuando haya completado los cambios, haga clic en **Aceptar**.

## Cuadro de diálogo Selector de inicio de sesión

Es posible que una cuenta tenga dos o más conjuntos de credenciales. Si es así, puede configurar ESSO-LM para que reconozca todas estas cuentas y, a continuación, le solicite que seleccione con cuál desea iniciar sesión. Para ello, cree credenciales separadas para cada cuenta.



Al abrir el sitio Web o la aplicación, ESSO-LM abrirá el cuadro de diálogo Selector de inicio de sesión.



Todas las columnas pueden ordenarse haciendo clic en sus encabezados. Una vez seleccionado, el orden se mantiene, y la columna aparecerá ordenada de la misma forma la próxima vez que se abra este cuadro de diálogo. *\*Esta función es nueva a partir de la versión 10.1.4.1.0.*

Realice una de las siguientes acciones:

- Seleccione la cuenta con la que desee iniciar sesión y haga clic en **Aceptar**.
- Haga clic en **Agregar** a fin de agregar otra credencial para esta cuenta.
- Haga clic en **Cancelar** para cerrar este cuadro de diálogo. ESSO-LM no iniciará la sesión en la aplicación.

## Cuadro de diálogo Reintentar inicio de sesión

Al activar la función [Reconocimiento automático](#), ESSO-LM detectará y responderá automáticamente a las solicitudes de cambio de contraseña e inicio de sesión procedentes de aplicaciones y sitios Web configurados por el usuario.

Si introduce una contraseña incorrecta al configurar el inicio de sesión o quizá cambia la contraseña de aplicación de otro equipo, ESSO-LM proporcionará una contraseña incorrecta. Si esto ocurre, la aplicación repetirá la solicitud de inicio de sesión y ESSO-LM mostrará el cuadro de diálogo Error de inicio de sesión.

El cuadro de diálogo Error de inicio de sesión aparecerá si se introduce una contraseña incorrecta o si se ha cambiado la contraseña desde otro equipo.

Este cuadro de diálogo le pedirá que revise la exactitud del **nombre de usuario/ID**, la **contraseña** y, si fuera necesario, cualquier otro campo de inicio de sesión adicional.

Realice una de las siguientes acciones:

1. Muestre la contraseña que ha introducido. Para ello, haga clic en **Mostrar**.
2. Edite la información de inicio de sesión necesaria y haga clic en **Aceptar** para intentar iniciar sesión de nuevo.



La casilla de verificación **Guardar cambios** garantiza que ESSO-LM utilice las mismas credenciales la próxima vez que inicie sesión en esta aplicación o sitio Web. Desactive esta opción si no desea que las nuevas credenciales introducidas se guarden para utilizarlas en un futuro.

3. Haga clic en **Cancelar** para detener cualquier otro intento de inicio de sesión en la aplicación o sitio Web hasta que reinicie o ESSO-LM o [modifique las propiedades de inicio de sesión](#) en Logon Manager.

## Bucle de inicios de sesión

Algunas aplicaciones, como por ejemplo los servicios de correo Web, muestran la página de inicio de sesión al cerrar la sesión, de forma que ESSO-LM reconoce el formulario de inicio de sesión y vuelve a iniciar sesión en la aplicación de forma automática. Esto genera un "bucle de inicios de sesión" infinito que impide salir de la aplicación. Para impedir que se produzca este bucle, el administrador puede optar por activar la función de periodo de gracia de inicio de sesión, que impide que ESSO-LM inicie sesión en una aplicación dentro de un periodo definido posterior al último inicio de sesión.

El administrador también puede configurar ESSO-LM para que le pregunte si desea volver a iniciar sesión al salir de la aplicación. En cualquier caso, ESSO-LM no iniciará sesión en la aplicación hasta que venza el periodo de gracia o hasta que cierre la aplicación y vuelva a abrirla, lo que suceda antes.

Si se producen bucles de inicios de sesión, solicite al administrador que active la función del periodo de gracia.

*\*Esta función es nueva a partir de la versión 10.1.4.1.0.*

## Configuración

La opción Configuración de [Logon Manager](#) permite controlar las opciones de configuración de ESSO-LM.



En la ficha Configuración están disponibles los botones **Aplicar** y **Cancelar** hasta que se realiza un cambio. Una vez realizado un cambio, podrá implementar los cambios haciendo clic en **Aplicar**, o bien desecharlos haciendo clic en **Cancelar**.

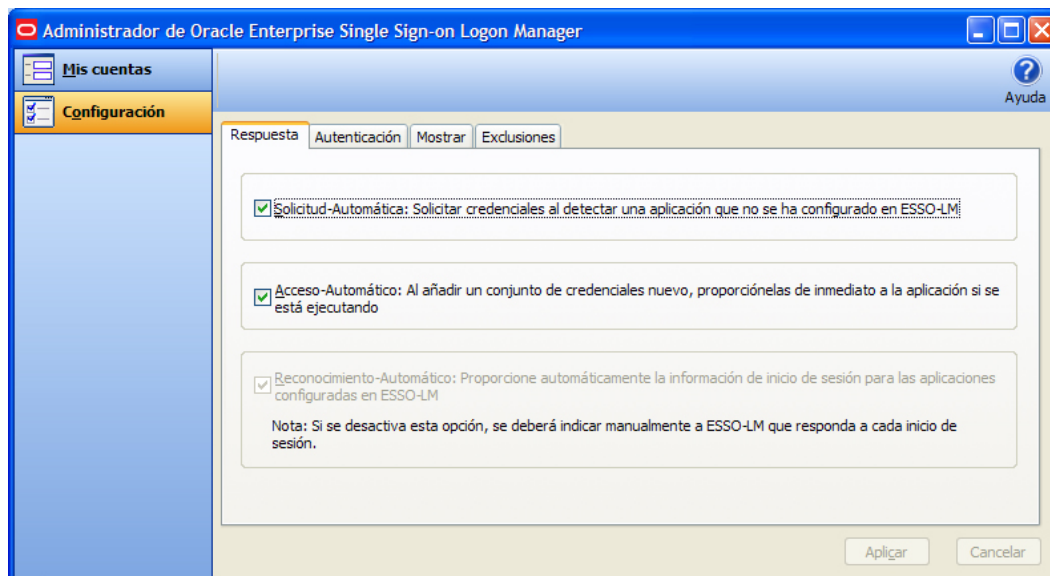
Los cambios realizados en las fichas de configuración surten efecto inmediatamente al hacer clic en **Aplicar**.

### Para ver o modificar la configuración de ESSO-LM:

1. Abra Logon Manager.
2. Haga clic en el panel **Configuración**.
3. Están disponibles las fichas siguientes:
  - [Respuesta](#)
  - [Autenticación](#)
  - [Pantalla](#)
  - [Exclusiones](#)

## Configuración: Ficha Respuesta

La ficha Respuesta permite controlar las opciones de contraseña de ESSO-LM.



El administrador puede activar, desactivar o reemplazar cualquiera de las configuraciones que se describen a continuación.

### Solicitud automática

La opción **Solicitud automática** especifica si ESSO-LM debe solicitar credenciales cuando detecte una solicitud de credenciales de una aplicación que no esté configurada dentro de ESSO-LM.

Cuando está activada esta opción, ESSO-LM reconoce automáticamente las aplicaciones y los sitios Web protegidos con contraseña, y le pregunta lo siguiente: "¿Desea que ESSO-LM recuerde la información de inicio de sesión para esta aplicación?"

Para obtener más información, consulte [Configuración de inicios de sesión con la función Solicitud automática](#).

## Acceso automático

La opción **Acceso automático** especifica si ESSO-LM deberá intentar proporcionar credenciales a una aplicación inmediatamente después de almacenar las credenciales.

Cuando está activada esta opción, ESSO-LM inicia sesión inmediatamente en una aplicación o sitio Web una vez que se haya configurado una cuenta para dicha aplicación o sitio Web.

## Reconocimiento automático

La opción **Reconocimiento automático** especifica si ESSO-LM debe proporcionar credenciales automáticamente cuando una aplicación se las solicite.

Cuando está activada esta opción, ESSO-LM reconoce las aplicaciones y los sitios Web e inicia sesión automáticamente.

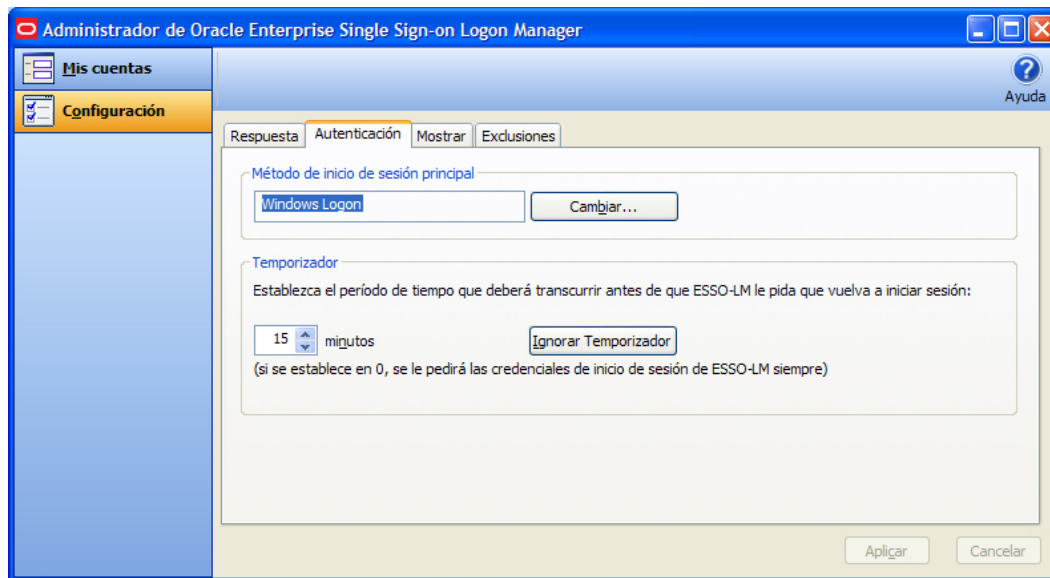
Cuando no está activada esta opción, deberá solicitar manualmente a ESSO-LM que responda a las solicitudes de inicio de sesión. Esto puede llevarse a cabo desde el menú del icono de la bandeja del sistema. Seleccione **Iniciar sesión con ESSO-LM**.

## *Para ver o modificar la configuración de respuesta*

1. [Abra Logon Manager](#).
2. En el cuadro de diálogo **Configuración**, haga clic en la ficha **Respuesta**.
3. Una vez completados los cambios, realice uno de los siguientes procesamientos:
  - Haga clic en **Aplicar** para confirmar los cambios (sin cerrar el cuadro de diálogo Configuración) y, a continuación, seleccione otra ficha de Configuración.
  - o
  - Haga clic en **Cancelar** para desechar los cambios.

## Configuración: Ficha Autenticación

La ficha Respuesta permite controlar las opciones de autenticación de ESSO-LM.



El administrador puede activar, desactivar o reemplazar cualquiera de las configuraciones que se describen a continuación.

### Método de inicio de sesión principal

Es posible autenticarse en ESSO-LM mediante varios métodos de inicio de sesión. El método de inicio de sesión principal es el método de autenticación que se elige. Es posible tener instalados varios autenticadores, pero solamente un único método de inicio de sesión principal.

Esta configuración permite elegir el método de inicio de sesión que se utilizará como mecanismo de autenticación principal.

Para cambiar el método de inicio de sesión, haga clic en **Cambiar**. Aparecerá el asistente de configuración de inicio de sesión principal.

Para obtener más información, consulte [Cambiar el método de inicio de sesión principal](#).

### Temporizador

ESSO-LM puede pedirle que inicie sesión transcurrido un intervalo de tiempo especificado. Es posible determinar cuánto tiempo debe transcurrir antes de volver a iniciar sesión.

Utilice las flechas arriba y abajo para introducir un límite de tiempo (entre 0 y 999 minutos); una vez transcurrido este intervalo, ESSO-LM le pedirá la contraseña antes de realizar tareas relacionadas con las credenciales.

Si el valor del temporizador se establece en cero, ESSO-LM siempre preguntará la contraseña antes de cada tarea relacionada con credenciales.

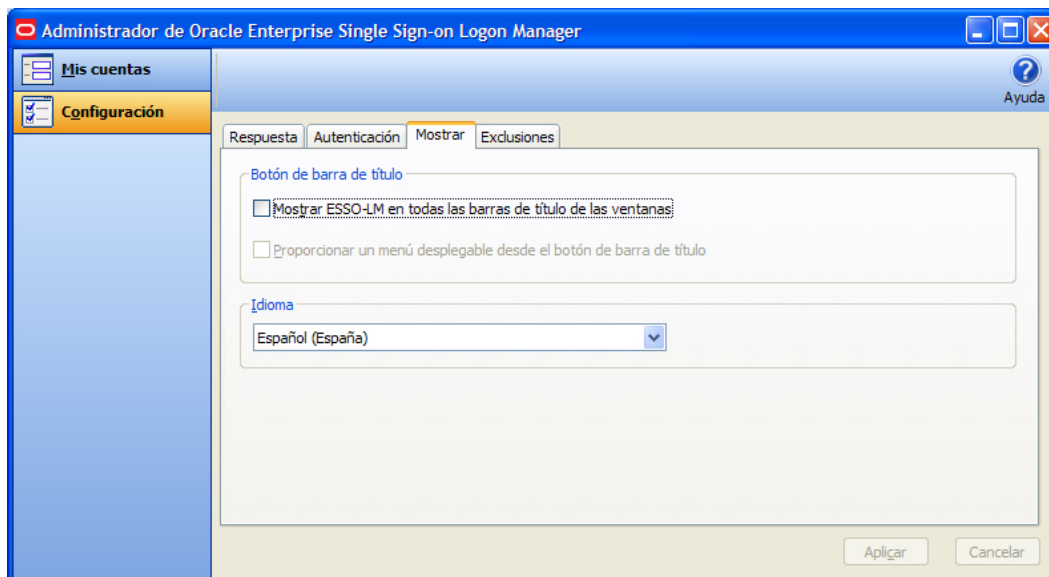
El botón **Ignorar temporizador** le obliga a introducir la contraseña para realizar la siguiente tarea relacionada con credenciales, sin necesidad de esperar a que pase el tiempo de caducidad.

## Para ver o modificar la configuración de autenticación

1. Abra Logon Manager.
2. En el cuadro de diálogo **Configuración**, haga clic en la ficha **Autenticación**.
3. Una vez completados los cambios, realice uno de los siguientes procesamientos:
  - Haga clic en **Aplicar** para confirmar los cambios (sin cerrar el cuadro de diálogo Configuración) y, a continuación, seleccione otra ficha de Configuración.
  - o
  - Haga clic en **Cancelar** para desechar los cambios.


## Configuración: Ficha Pantalla

La ficha Pantalla del cuadro de diálogo Configuración permite controlar las funciones de pantalla de ESSO-LM.



El administrador puede activar, desactivar o reemplazar cualquiera de las configuraciones que se describen a continuación.

## Botón de barra de título

Cuando está marcada, la opción **Botón de barra de título** activa un icono de ESSO-LM  en el ángulo superior derecho de las barras de título de todas las ventanas.

Cuando se hace doble clic en este botón, se le indica a ESSO-LM que intente iniciar sesión en la aplicación (idéntica función que la opción Iniciar sesión con del menú del icono de la bandeja del sistema).

También existe la opción de abrir un menú desplegable al hacer clic en el Botón de barra de título de ESSO-LM.

Para configurar el botón de barra de título de ESSO-LM con objeto de que aparezca en todas las barras de títulos de las ventanas y ofrezca más opciones por medio del menú desplegable, marque las opciones **Mostrar botón de ESSO-LM en los títulos de todas las ventanas** y **Proporcionar un menú desplegable desde el botón de barra de título**.

## Idioma

El Agente de ESSO-LM se puede ejecutar en muchos idiomas diferentes, en función de la versión que se ejecute y de los paquetes de idioma instalados.

Los idiomas disponibles aparecen en la lista desplegable **Idioma**.

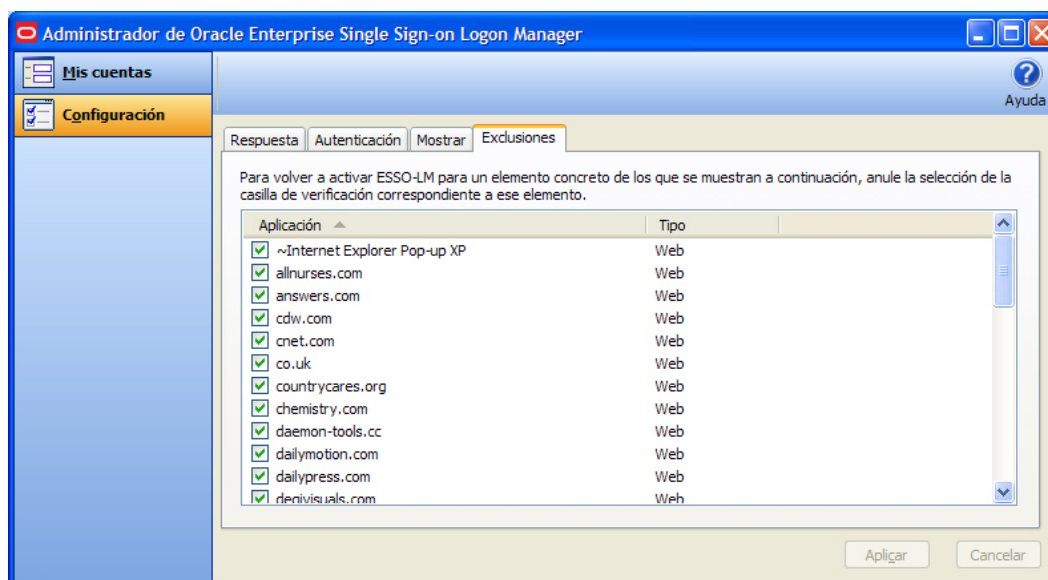
Elija el idioma que desee utilizar en el agente de ESSO-LM. Todas las ventanas de ayuda y cuadros de diálogo del agente de ESSO-LM se mostrarán en el idioma seleccionado.

## Para ver o modificar la configuración de pantalla

1. Abra Logon Manager.
2. En el cuadro de diálogo **Configuración**, haga clic en la ficha **Pantalla**.
3. Una vez completados los cambios, realice uno de los siguientes procesamientos:
  - Haga clic en **Aplicar** para confirmar los cambios (sin cerrar el cuadro de diálogo Configuración) y, a continuación, seleccione otra ficha de Configuración.
  - o
  - Haga clic en **Cancelar** para desechar los cambios.

## Configuración: Exclusiones

La ficha Exclusiones permite ver y restaurar la función de **Solicitud automática** en inicios de sesión que anteriormente le haya indicado a ESSO-LM que ignore.



El administrador puede activar, desactivar o reemplazar cualquiera de las configuraciones que se describen a continuación.

Al iniciar una aplicación protegida por contraseña para la que no disponga de una cuenta de ESSO-LM, éste le preguntará si desea crear un inicio de sesión nuevo y le ofrecerá las opciones siguientes:

- **Sí:** Crear el inicio de sesión ahora.
- **No ahora** Preguntar la próxima vez.



- **Desactivar:** No volver a preguntar.

Si elige **Desactivar**, ESSO-LM agrega la página de inicio de sesión de la lista Exclusiones. Puede eliminar una aplicación de esta lista si desactiva su casilla de verificación. De este modo, ESSO-LM podrá solicitar la creación de una cuenta la próxima vez que inicie la aplicación.



Para obtener más información sobre la función Solicitud automática, consulte [Configuración de inicios de sesión con la función Solicitud automática](#).

## Restaurar la función Solicitud automática para una aplicación excluida

- Abra Logon Manager.
- En el cuadro de diálogo **Configuración**, haga clic en la ficha **Exclusiones**.
- Este panel contiene la lista de aplicaciones configuradas para que ESSO-LM las ignore.
- Haga clic para desmarcar las casillas de las aplicaciones en las que desee restaurar la opción de Solicitud automática y luego haga clic en **Aplicar** o en **Cancelar** para desechar los cambios.



Cuando se desmarca la casilla de un elemento y se hace clic en **Aplicar**, el elemento que se elimina de la lista Exclusiones continúa en la lista hasta que se cierra Logon Manager. Esto permite desactivar la exclusión temporalmente y volver a activarla sin necesidad de agregarla otra vez a la lista.

La próxima vez que inicie la aplicación protegida por contraseña cuya casilla de verificación ha desactivado, ESSO-LM le preguntará si desea crear una cuenta.

## Administración de contraseñas

Esta sección describen cómo administrar y cambiar las contraseñas desde dentro de ESSO-LM y las aplicaciones de destino.

La mayoría de las aplicaciones permiten cambiar la contraseña en cualquier momento; algunas necesitan cambiar las contraseñas de forma periódica, por ejemplo, cada 30 días. Puede utilizar ESSO-LM para aplicar y realizar un seguimiento de estos cambios.

- [Cambiar contraseña automáticamente](#)

### Cambiar contraseña

El cambio de contraseña automatizado de ESSO-LM aumenta la seguridad al eliminar la posibilidad de realizar una selección o administración de contraseñas que no resulte adecuada. Asimismo, facilita el uso al eliminar la molestia de tener que crear, cambiar y recordar contraseñas.

ESSO-LM detecta cuándo una aplicación necesita un cambio de contraseña. En función de su configuración, ESSO-LM tiene dos opciones:

- generar automáticamente una contraseña nueva conforme a la política de contraseñas (las reglas que rigen qué es una contraseña válida) definida por el administrador
- abrir el cuadro de diálogo Cambiar contraseña, donde puede generar automáticamente una contraseña o elegir la nueva contraseña.

Puede cambiar la contraseña manualmente, o bien cuando se lo indique el sistema. En ambos casos se deben seguir estos pasos (con la excepción que se explica en el paso 1).

1. Si una aplicación solicita un cambio de contraseña, ESSO-LM abrirá el cuadro de diálogo Cambiar contraseña, a menos que el administrador haya configurado ESSO-LM para realizar el cambio automáticamente.

The dialog box is titled "Cambiar contraseña" and contains the following elements:

- Header: "Cambie su contraseña para la aplicación" and "My Application".
- Form fields and buttons:
  - "Nueva contraseña:" followed by a text input field and a "Generar" button.
  - "Confirmar (volver a" followed by a text input field and a "Mostrar" button.
  - "Cambiar contraseña de aplicación:" followed by an "Enviar" button.
- Section: "Estado de política de contraseñas:" with a list of rules:
  - ✗ 8 caracteres como mínimo
  - ✓ 8 caracteres como máximo
  - ✓ Contiene como máximo 8 caracteres consecutivos repetidos
  - ✓ Contiene como máximo 7 caracteres no consecutivos repetidos
  - ✓ No se admiten caracteres numéricos
  - ✓ Caracteres especiales permitidos: Ninguno
- Footer buttons: "Finalizar", "Cancelar", and "Ayuda".



Si la aplicación incluye los campos de inicio de sesión y de cambio de contraseña en la misma ventana, ESSO-LM le pedirá que decida si desea iniciar sesión o cambiar la contraseña al iniciar la aplicación. ESSO-LM abrirá la pantalla correspondiente según lo que usted elija.

2. Para cambiar la contraseña, dispone de las siguientes opciones:

- Introducir manualmente una contraseña y confirmarla.



A medida que introduzca la nueva contraseña, cambiará el **Estado de política de contraseñas**. La nueva contraseña deberá cumplir con todas estas reglas para que sea válida. A medida que introduzca la contraseña, se irá comprobando de forma automática el cumplimiento de las reglas. Una vez comprobadas **todas** las reglas, la contraseña será válida. El botón **Enviar** se activa una vez que se cumplen todas las políticas de contraseñas.



La "política de admisión de caracteres especiales" indica los caracteres especiales concretos cuya utilización **se permite** en una contraseña. Si **no** se permite el uso de caracteres especiales, esta política indica: "Caracteres especiales permitidos: Ninguno."

o bien,

- Haga clic en el botón **Generar** para que ESSO-LM genere la contraseña automáticamente.

*\*Este botón es nuevo a partir de la versión 10.1.4.1.0.*

3. Para ver la contraseña, haga clic en **Mostrar**.

4. Haga clic en **Enviar**.

5. Si la aplicación acepta el cambio de la contraseña, un mensaje lo indicará en pantalla. Haga clic en el botón **Aceptar** y ESSO-LM guardará la contraseña.

Si la aplicación rechaza la contraseña, un mensaje le informará al respecto. Puede intentarlo con otra contraseña y volver a enviarla, o bien hacer clic en el botón **Cancelar**.



Si la contraseña cumple la política estipulada por el administrador, pero la aplicación la ha rechazado, informe al administrador del sistema.